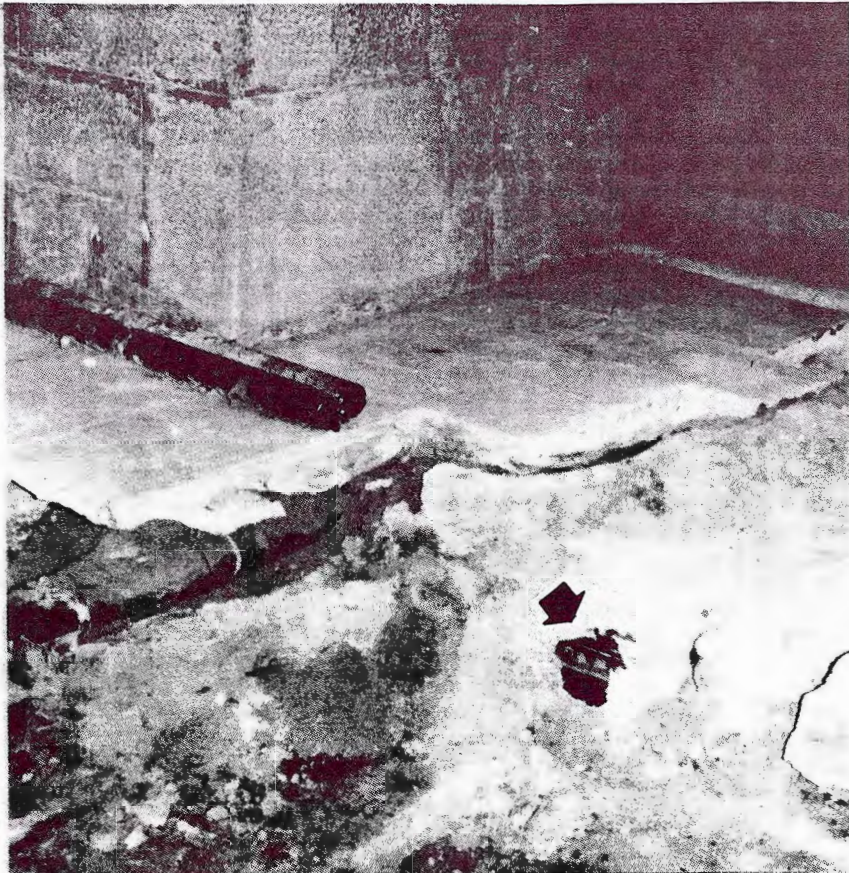


MONESTIR DE RIPOLL: Restes de pintura mural del segle XI

Emília Tarracó, llicenciada en Història de l'Art

Amb motiu d'instal·lar la nova calefacció d'aire calent al Monestir de Ripoll, s'han obert unes rases a les naus laterals del costat dret, on s'han col·locat els canons que condueixen l'aire calent a les sortides, les quals estan situades entre les pilastres que formen part dels suports de la nau central d'aquest costat.

L'acurat treball dels paletes va deixar neta la paret meridional de la banqueta, que uneix la tercera i quarta pilastra, la qual havia de desaparèixer per a instal·lar-hi la sortida d'aire calent núm. 2. Això va permetre que, en una de les meves visites ocasionals, pogués observar que un dels blocs de pedra, situat a 79,5 cms de la 4.^a pilastra presentava en aquest front restes de pintura mural. Vaig comprovar si hi havia més restes en el seu entorn, i, ni en aquest bloc, ni en cap altre dels blocs restants hi havia indicis de pintura. Ens trobàvem, per tant, davant un cas clar i lògic: el bloc de pedra no ocupava el seu lloc d'origen, sinó que havia estat reutilitzat en la construcció de la banqueta.



La pintura, de petites dimensions, 17 cm d'ample per 15,5 cm d'alçada, presenta una sanefa formada per una franja de color negre, a sobre un filet blanc, una franja de color vermell, una de color groc i altra volta una de negra. En la línia d'unió de les franges vermella i groga s'hi troben tres cercles de color blanc.

Amb la descoberta d'aquest fragment apareixia el primer i fins ara únic testimoni de les pintures murals romàniques que, junt amb versets bíblics, decoraven l'interior de la Basílica a la segona meitat del segle XI.

El tema decoratiu, que presenta el fragment de pintura mural romànica del Monestir de Ripoll, el trobem formant part d'una sanefa en algunes pintures del segle XI, com són les de Sant Salvador de Polinyà, avui al Museu Episcopal de Vic, i en el Martiri de Sant Esteve de Sant Joan de Boí, al Museu d'Art de Catalunya. Tema que perdura fins al segle XII i que emmarca l'escena de David i Goliat, del Mestre del Judici Final, de l'església de Santa Maria de Taüll, en el M.A.C. i també en les pintures de Sant Quirze de Pedret, del Museu Diocesà de Solsona. Sols per citar les més representatives d'aquest període.

BIBLIOGRAFIA

L'època medieval a Catalunya.— Cicle de conferències fet a la Institució cultural del CIC de Terrassa, curs 1980-1981. Publicacions de l'Abadia de Montserrat. Biblioteca Milà i Fontanals, 11. Montserrat, 1989. 213 pàgs.

S'han publicat tretze de les conferències, no totes les pronunciades en aquest cicle. Han passat els anys i moltes han estat en part millorades pels seus autors. En conjunt, la seva publicació no ha estat feta amb iguals criteris, fet que dona valors molt diferents a cada una d'aquestes dissertacions. Destacarem aquelles de més interès per als estudiosos de la cultura medieval: Josep M. Salrach: **Catalunya, comunitat d'origen medieval. Dels comtats al principat (s. IX-XIII)** (pàgs. 9-20); Anscari M. Mundó: **Aspectes de la cultura i de la ideologia catalana en el primer període comtal** (pàgs. 21-38); Eusebi Colomer i Pous: **Pensament català medieval** (pàgs. 39-80); Anna M. Blasco i Bardas: **La pintura romànica a Catalunya** (pàgs. 103-118); Alexandre Cirici i Pellicer: **L'arquitectura gòtica** (pàgs. 139-152), i Joan Vernet: **Les ciències exactes a la Catalunya medieval** (pàgs. 203-212).

Hem d'agrair l'esforç fet per a publicar aquestes conferències, tot i que el temps no passa en va en la recerca històrica.

J.-F. C. i F.